

En moins de 18 mois un parking aux portes de Lille est devenu un "grand palais". Champagne et paillettes y auront leur place, c'est vrai. Mais ce sera surtout un outil de travail, une machine à créer. Réunir 50 ou 5000 collaborateurs, recevoir des partenaires, se faire connaître, fêter un événement : cet outil est au service des entreprises de la région.

Bienvenue à tous !

Dialoguer en direct avec le monde, se parler en neuf langues, se voir, échanger ses idées, ses savoir-faire : cet outil est au service des organisations internationales.

Travailler, assister à un concert, puis marcher jusqu'aux cafés du centre, flâner dans les vieux quartiers : cet outil est au service de tous. Nulle part ailleurs autant d'opportunités, de ressources et donc d'arguments sont à ce point rassemblés.

Les habitants du Nord-Pas de Calais ne fréquenteront ce lieu qu'épisodiquement : un spectacle, un salon professionnel, la convention de leur entreprise. Mais conçu pour le développement de leur région, cet outil leur rapportera indirectement.

Lille Grand Palais est une "turbine tertiaire". Il soutiendra le commerce, l'hôtellerie et la restauration très loin autour de Lille. Ses manifestations feront appel à de multiples métiers, petits et grands : ceux de la communication et du spectacle, mais aussi traiteurs, fleuristes, taxis, transporteurs, interprètes !

Ouvert aux grands rassemblements internationaux, au rock... ou à l'opéra, aux événements sportifs, commerciaux, politiques, Lille Grand Palais fera connaître par le monde le Nord-Pas-de-Calais et y imposera une nouvelle image... celle de l'avenir ! Pour réussir, un seul impératif : de l'élu au restaurateur, du simple passant au chauffeur de taxi, que tous ici continuent à cultiver ce trait de caractère propre à notre petit coin d'Europe : le sens de l'accueil !



Jean Delannoy



Patrick Marnot



Farida Plumecocq

Portes ouvertes les 3 et 4 juin

Après l'inauguration officielle à 10 h, les portes seront ouvertes au public le vendredi 3 juin de 15 h 30 à 20 h et le samedi de 10 h à 20 h. Expositions, cadeaux, et surprises sur tous les plateaux !
 En direct de Lille Grand Palais :
 ■ Vendredi à 18 h 30 "Controverses", sur RTL.
 ■ Vendredi de 18 h 45 à 21 h "Love in fun" sur Fun Radio.
 ■ Samedi, enregistrement public de trois émissions par MCM à 11 h, 15 h et 18 h.

(Ph. J.-P. FILATRAU - « La Voix »)

L'esprit d'équipe

DES écrans, des câbles, des espaces scéniques, des paraboles tournées vers le monde : Lille Grand Palais a été imaginé pour confronter les idées, les publics, les objets. Ce sera un lieu de rencontres, de créations et de grandes émotions. C'est déjà une équipe. Jean Delannoy, son président, on parle avec chaleur. En 1987, il accueillait Patrick Marnot à la tête de l'ancien palais. Un breton rompu à l'administration locale par son expérience auprès des maires de Nantes, La Rochelle, ... et Lille. Farida Plumecocq, qui avait participé en 1983 au lancement du premier palais, gardait la responsabilité de la commercialisation. Ensemble, ils animaient une trentaine de personnes. "En trois ans, ils ont multiplié par six le chiffre d'affaires, et ils ont fait de Lille le seul centre de congrès de France à dégager des bénéfices, 2MF en 1990, sans subvention, avec prise en charge de 2,5MF d'amortissements", constate Jean Delannoy. "On s'est vite heurté aux limites des

murs. Il fallait aussi loger l'Orchestre Pierre Mauroy a décidé de donner à la musique son palais, et de doter la ville d'une nouvelle machine tertiaire".
 1992 : l'ancien palais passé à la musique, l'équipe s'est dispersée. Mais le noyau dur, dix personnes, préparait l'avenir. Il sondait les exigences des clients, élaborait un projet... et le commercialisait dans le monde entier, ceci avant que les bulldozers n'aient évanoui l'ancien parking. "L'équipe se reconstitue", poursuit Jean Delannoy. "On a retrouvé presque tous les anciens. On a embauché de très grands professionnels dans des spécialités pointues : logistique, sécurité, informatique, vidéo. Près de 70 permanents, tous au moins bilingues seront épaulés par 200 vacataires, selon les manifestations".
 Zénith, congrès, expositions : une seule équipe. Pari de la complémentarité, de la cohésion, et de l'enthousiasme !



Photo Jean-Pierre FILATHIAU - « La Voix »

Un « palais » ... très quotidien !

Room service. Jus d'orange, café noir, chemises propres. Julius Micklott se réveille avec une légère gueule de bois. Ses collègues de Kyoto l'ont entraîné la veille dans une cave des Monts de Flandres. Le jazz était trop free, mais la bière, quel chef d'œuvre !

Chocolats, parfums, petite robe sexy pour Suzy, jouets pour les enfants, bêtises de Cambrai, dentelles de Calais, genièvre de Houille. Micklott serre ses achats dans sa valise, jette à la corbeille la doc inutile, préserve une plaquette éditée par ses concurrents, le catalogue du musée d'art moderne (belle quadrichromie, bonne présentation. Ils ont des pros dans le secteur !). Julius règle sa note, un taxi le jette à Lille Grand Palais. Décor de fleurs fraîches, plantes vertes, nettoyage impeccable. Aspirine à la pharmacie, café au bar, journal du jour, bulletin du congrès. Il est en séance. Les interprètes aussi.

Plateau, décor, projection, animation, banquet final, champagne, dernier cadeau-souvenir. TGV. Roissy. Décollage immédiat. Combien de professionnels ont-ils travaillé pour lui depuis son arrivée à Lille ? Ce n'est pas la question que se pose Julius. Sur son portable il tape son rapport au président. Confirmation : le sortie du Channel n'est pas un mauvais endroit pour atterrir en Europe. Le TGV est formidable. Les autoroutes ? Parfaites ! Un aéroport européen branché sur le centre ville, deux internationaux à moins d'une heure, de bons bureaux, des télécoms au top.

Et ce Lille Grand Palais pour réunir tout le monde ! Et cette Flandre si particulière, cette ville si active et charmante ! Installer notre siège européen ici ? Pourquoi pas ! Nos cadres y perdront moins de temps et notre compagnie moins d'argent qu'à La Défense ! Julius glisse la disquette dans sa poche et s'endort doucement dans le ronronnement du jet.

Turbine tertiaire

Lille Grand Palais n'est pas un palais. C'est une usine. Entre Paris et Londres, Londres et Bruxelles, il faut plusieurs bonnes raisons pour s'arrêter. Ceci en est une.

Une vieille région industrielle ne manque pas d'atouts pour devenir une grande région tertiaire : ses réseaux, son expérience de l'international, sa culture de l'innovation, et de la communication. Mais sans stratégie, tout cela ne sert à rien. Lille Grand Palais est une stratégie.

Chiffre d'affaire prévu : 65 MF pour 1995. Sans compter visiteurs de salons et spectateurs du Zenith, on attend en moyenne 1.000 congressistes par jour.

Un congressiste dépense de 1.000 F à 3.000F par jour dans l'hôtellerie et le commerce local. Local ? Précisément jusqu'à une heure de son lieu de réunion.

On estime à quatre fois le chiffre du palais les activités générées. Sophistiquées, comme les techniques multimédia, ou terre à terre, comme l'entretien.

Mais le monde est devenu petit. Il y a aussi des entreprises performantes à Gand, Courtrai... Bruxelles ou Paris ! Les professionnelles sont unanimes : "Pour réussir, il va falloir réagir vite !".

HOTELS

L'attente

"Ils nous en manque !" clame Lille Grand Palais. "Ne nous emballons pas !" répondent les hôteliers.

Les congrès n'occuperont chaque nuit que 20 % des chambres de la métropole, dont les taux moyens de remplissage oscillent entre 50 et 80 %. Mais les statistiques ne disent pas tout. Les moyennes cachent des pointes : en semaine, d'octobre à mai, les hôtels affichent complets. Et des précipices : en été les hôtels sont vides à 65 %. Mais c'est précisément la période des grands congrès internationaux !

En 1985, l'agglomération ne comptait que 2.700 chambres, aucune en "4 étoiles". Aujourd'hui elle offre 5.300 chambres, dont 268 "4 étoiles" et 1.300 "3 étoiles". Cette explosion a accompagné l'évolution tertiaire et l'ouverture d'un premier palais en 1983. Mais l'euphorie est tombée avec la crise. Si bien qu'à ceux qui négocient à l'apremont des congrès et réclament 250 chambres "4 étoiles", les hôteliers répondent : "remplissons d'abord les hôtels, et observons la suite !".

Si les investisseurs se font prier, ce n'est sans doute pas sans arrière-pensées. Eurallie veut absolument sa tour-hôtel sur la gare ? Pourquoi ne pas faire monter les enchères ! Lille Grand Palais veut des hôtels ? Guettons la libération des terrains qui le ciment !

RESTAURATION COMMERCE DE LUXE

L'embellie !

"Nous avons connu un palais. Il nous apportait un puissant courant d'affaires. Celui qui s'ouvre sera plus performant, sans équivalent en Europe, son équipe fait preuve de compétence. Il aura une meilleure capacité, étalée sur toute l'année. Nous en attendons beaucoup !".

Jean Proye est le patron de l'Huiltrière, "la maison" lilloise. L'une des rares à résister contre vents et marées. Car les temps sont rudes pour la gastronomie. L'ancien palais a cessé ses activités au moment où débutait la crise. Ce fut l'hécatombe. Lille Grand Palais apportera chaque soir en ville des clients prêts à toutes les découvertes. Mais exigeants. Et tout à fait prêts à tourner le dos demain à une ville qui les aurait déçus ! Du coup, le panorama lillois apparaît dangereusement réduit. "Il va falloir réagir", souligne Jean Proye. "Je souhaite l'émergence de deux ou trois grandes tables. Elles seront des pôles d'attraction essentiels pour une ville de congrès !".

Parfumerie, mode, cadeaux : là aussi le haut de gamme devra affirmer ses qualités, ouvrir de nouvelles enseignes. Pas question de rentrer avec des souvenirs médiocres ! Mais aucun pari n'est gagné d'avance. "Dans les établissements de gamme moyenne, la clientèle viendra toute seule. Le haut de gamme, lui, ne peut réussir sans exigences fortes. Et il doit absolument réussir".

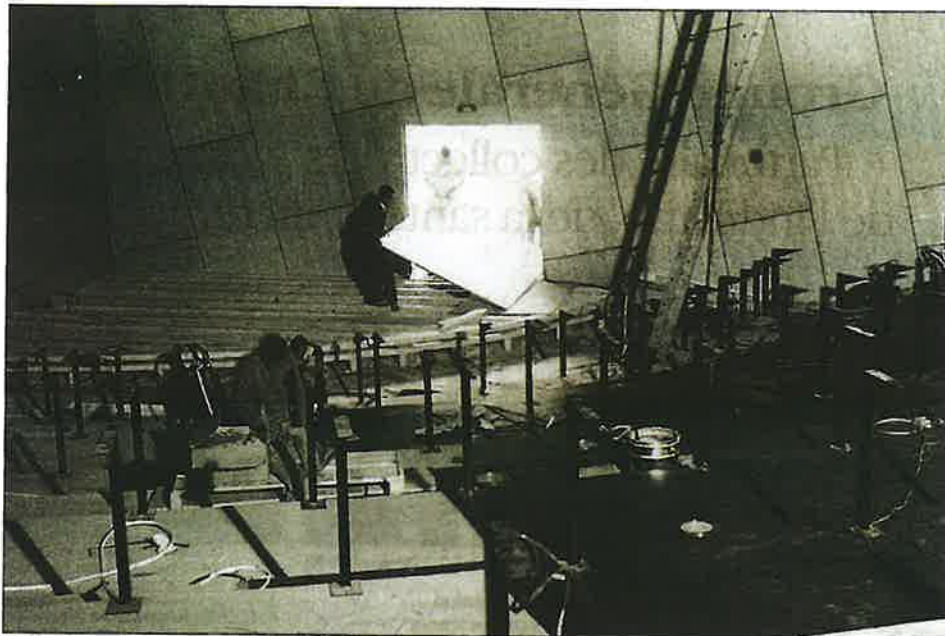
« LES BONS CONCEPTS SONT CEUX QUI DURENT »



NOREXPO

Depuis 1925

Adresse administrative : 36, rue de l'Hôpital-Militaire - B.P. 523 - 59022 LILLE Cedex
Adresse Parc des Expositions : avenue Julien-Destrée - 59800 LILLE (boulevard Périphérique)



Euro-Top en cours d'installation: 300 personnes y trouveront place par groupes de sept, et disposeront de neuf canaux de traction. Un outil unique en Europe.

Photo Jean-Pierre FLATINIAU - « La Voix »

Les congrès aiment l'air du Nord

Montréal, Oslo, Berlin : trois congrès sur quatre se tiennent au Nord de Paris ! Entre un outil technique parfait et la proximité d'une plaine où s'évaporer la matière grise, les organisateurs n'hésitent pas ! Avant de construire, l'équipe de Lille a interrogé ses futurs clients. Trois cents "donneurs d'ordres" internationaux. Avec eux, elle a élaboré un cahier des charges et le schéma de fonctionnement soumis aux architectes. Élémentaire ? C'est la première fois pourtant que pour un tel équipement une ville privilégiait le fond à la forme !

ARRIVER... VITE. C'est la première exigence. Roissy, Zaventem, Lesquin, TGV et autoroutes quelle meilleure réponse ? A cela s'ajoute la proximité de tous les services urbains et de la vieille ville, un "plus".

DORMIR. En déplacement, on occupe peu sa chambre mais on en exige tout. C'est le second critère. On accepte de loger à 45 minutes -les gentilhommes ruraux ont leur chance- mais on préfère le centre historique.

PERFORMANCES. Connectant "amphis", salles de commission et halls d'exposition, cet équipement est exceptionnel. Dernier né, il est doté du dernier cri de la technique.

PROFESSIONNALISME. L'équipe a déjà séduit des clients... pour deux années de fonctionnement !

PRIX. S'ils ne viennent qu'en 5^e position ils sont toujours examinés sous l'angle organisateur (salles, services)... et congressiste (hôtels, transports).

CULTURE. L'environnement universitaire et culturel est pour certains rencontrés une exigence, pour d'autres, sans importance. Globalement, ce critère vient en 6^e position.

CLIMAT. Il ne vient qu'en 7^e position, avec la qualité du programme annexe pour conjoints.

RECONNAISSANCE. Inclassable : la capacité de la ville à "reconnaître" ses visiteurs : réceptions, fichage et oriflammes personnalisés, gestes spécifiques à chaque groupe, voir, à chaque individu.

La stratégie du paradoxe

Un centre de congrès est généralement luxueux. Celui-ci sera fonctionnel. Ses matériaux et la sobriété de sa décoration étonneront.

Une halle d'exposition est généralement un hangar froid. Celle-ci réchauffera le visiteur avec ses structures de bois et sa lumière indirecte.

Congrès, expositions, spectacles sont des activités saisonnières. En associant les rendez-vous nationaux et internationaux (dont les calendriers sont décalés), Lille Grand Palais "lisera" son fonctionnement sur l'année : économie d'échelle sur le fonctionnement, optimisation des retombées.

Outil quotidien pour les entreprises régionales, le palais est conçu pour rayonner sur l'Europe et recevoir les très grandes manifestations internationales.

Les congrès sont courts, les expositions longues. Ici, on cherchera les congrès longs, pour prolonger les retombées locales, et les expositions courtes, pointues, grosses consommatrices de services et génératrices d'image.

Ouvert aux simples conférences, le palais cherchera des partenaires qui utiliseront à plein ses capacités uniques : Zenith, réunions internationales en petites délégations, expos regroupées sur un nœud de câbles, de computers et de paraboles. Cette complémentarité place Lille au rang des plus grands.

« Événementiel » : le retour à Lille !

"Producteur d'événement" : fonction indispensable. Elle exige de multiples compétences et une créativité sans limite. Rodées par dix années d'expérience avec l'ancien palais, les entreprises régionales sont prêtes. Peu nombreuses, petites, elles entraînent dans leur sillage des centaines de professionnels.

"Avant tout, nous travaillons sur le contenu", explique Pierre Thieffry (Damme SA). "Nous n'avons aucune solution toute faite. Nous apportons notre matière grise et notre réseau".

"Nos clients veulent se réunir, ils savent pourquoi, ils ne savent pas comment. A nous de faire en sorte que leur réunion soit plus que réussie : qu'elle devienne un événement !"

"Notre métier est de les faire parler sur le fond. A partir de là nous élaborons la mise en scène des plateaux, audiovisuels, documents, rapports avec la presse, type de repas, cocktails, cadeaux, costumes des hôtes, décors, programmes d'accompagnement."

"La tendance n'est plus aux paillettes. Nos clients cherchent l'efficacité. Le nouveau palais sera parfait... y compris dans sa décoration qui ne donne pas l'impression qu'on dépense follement l'argent de la paroisse !"

Qu'ont fait ces professionnels durant deux ans, sans centre de congrès ? "Nous sommes allés ailleurs ! A Roissy, à Euro-Disney. Lille Grand Palais, c'est le grand retour !".

APPLICA 95
LE GRAND
SALON
DU GRAND
PALAIS

DU 20 AU 24 MARS 1995

applica 95

le rater c'est risqué

Salon des applications de l'électronique, de l'informatique et des communications

CONTACT : J.M VARGAS - TÉLÉPHONE : 20 63 78 31

DPC CONSEIL

Rem Koolhaas
*utopie
et rupture*

"A Lille une sorte d'utopie a été préparée". Ainsi s'exprimait Rem Koolhaas à Rotterdam en novembre 1992. Etonnantes réflexions que celles de cet architecte qui a toujours construit en novateur, et qui revendique la renaissance de l'urbanisme "enterré par une génération de fumeurs autrichiens responsables de Washington DC et de Melun Sénart".

"L'urbanisme crée des potentiels, l'architecture les exploite", affirme-t-il. A Lille, c'est un "accident" qui crée les potentiels: le TGV et le tunnel. L'architecte se fait lyrique: "l'axe ouest-est relie Londres à Tokyo, l'axe nord-sud débouche au pôle Nord. Via Lille. Il surgit ainsi un court-circuit total dans le vécu des distances. Si l'on voulait encore organiser un concert de



(Photo Gilbert VAN SEVENDONCK - « La Voix »)

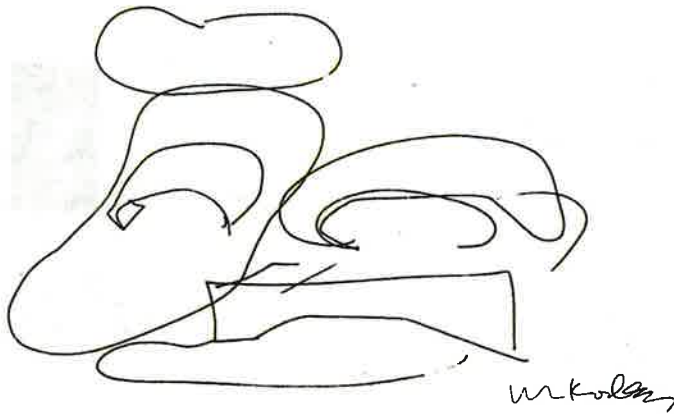
Rem Koolhaas.

Frank Sinatra en Europe, cela ne serait plus possible qu'à Lille".

A Lille, l'équipe de Rem Koolhaas fait des propositions sans aucune continuité ni avec l'espace, ni avec l'histoire. Le fait, c'est la rupture.

"Cela nous a paru une sorte de fantasme, et nous avons donc fait une proposition (...). Nous étions assez surpris par le fait que nos spéculations, relativement osées car nous avions peine à croire que ces projets se réaliseraient, étaient prises au sérieux". Si le maître d'ouvrage n'a jamais dit "non", "c'est que son objectif était de faire naître à cet endroit limité une complexité diabolique avec une quantité de partenaires diaboliques, qui seraient attachés les uns aux autres et ne pourraient plus retourner en arrière".

La conception de Lille Grand Palais, seul bâtiment signé par l'urbaniste du site, découle de sa fonction: une combinaison d'opportunités multiples de rencontres, dans un décor en rupture, mettant en valeur des matériaux de l'époque et jouant sur les ambiances brutes ou feutrées, obscures ou lumineuses.



Dix-huit mois pour donner forme à une idée

Premier coup de pioche, décembre 92. Premier congrès, juin 93. Ce sont ces dates qui font l'exploit technique. TGV oblige, les délais étaient impératifs. Ce premier réseau international est l'atout de Lille Grand Palais. Il fallait rendre l'un et l'autre inséparables dès le départ.

porte ouverte à l'imagination, aux manifestations d'un type nouveau", commente Jean-François Delhay.

C'est le souci permanent de la continuité entre les espaces internes, de la transparence visuelle, qui a guidé les architectes. Un mur leur a été imposé entre le Zenith et le hall congrès, pour amortir les interférences sonores. Mais pour le reste, tout le travail a consisté à rendre les parcours plus clairs, les rencontres évidentes. Les obliques qui dynamisent l'espace congrès ne sont pas gratuites: elles découlent de son organisation.

La décoration ne fait appel à aucun matériau de luxe. Un parti pris qui est lié à la fonction: ce palais est un outil de travail. Et à l'époque: les architectes ont voulu anoblir des matériaux bruts considérés comme vulgaires.

Même le bois qui vient réchauffer certains volumes est ici plus technique que noble.

Quant à l'aspect extérieur, que l'on peut qualifier de "subversif", ce sont les transparences lumineuses, un dallage bleu vif et un socle noir qui en donneront l'image définitive.

« LES entreprises ont mis en œuvre des moyens exceptionnels », souligne Jean-François Delhay, architecte à Villeneuve d'Ascq, responsable du projet avec Rem Koolhaas. "Il a fallu suractiver les modes de coopération entre cinquante partenaires. Nous étions huit architectes en permanence sur place !"

Coulée du grand amphi, montage des super-structures, pose par hélicoptère des centrales d'air: ce chantier eut sa part de spectaculaire !

Comment l'association de trois fonctions peut devenir plus qu'une accumulation: tel était l'enjeu. "Nous devions faire en sorte que le fonctionnement associé des trois zones soit aussi remarquable que leur fonctionnement dissocié, et trouver un plus, laisser la



(Photo Luc MOLEUX - « La Voix »)

Jean-François Delhay.

L'aventure était urbanistique autant qu'architecturale. "Comment introduire dans l'hyper-centre un objet aussi volumineux, aussi industriel, qu'une halle d'exposition ?"



(Photo Jean-Pierre FLATRIAU - « La Voix »)

Cinquante entreprises et un chantier pas tout à fait comme les autres.

Pierre Mauroy
*audace
et continuité*

Pourquoi donner à Lille cet immense navire? Le maire répond!

"Parce que notre centre de congrès n'était plus adapté à l'évolution de notre ville. En devenant palais de la musique, il a d'ailleurs trouvé une destination prestigieuse."

"Nous avons fait le choix d'installer Lille Grand Palais sur le site de Norexpo, afin de marquer la continuité des activités de la Foire. Mais Lille Grand Palais s'inscrit aussi dans le cadre d'Euralille. Il est le complément de la gare TGV et du World Trade Center. Il remplira plusieurs fonctions, pour un public nouveau et exigeant, qui attend d'une ville telle que Lille des équipements à la hauteur de ses ambitions européennes."

"A 2 h de Londres, 1 h de Paris et bientôt 35 mn



(Photo Jean-Philippe ROUSSELLE - « La Voix »)

Pierre Mauroy.

de Bruxelles, avec 100 millions d'habitants dans un rayon de 350 km, Lille dispose d'un outil parmi les mieux équipés en France. Sa conception lui permet d'accueillir des manifestations très diverses et de répondre à plusieurs demandes en même temps. Plus de 300.000 congressistes sont attendus d'ici juin 95. Nous n'aurions pas pu les recevoir sans Lille Grand Palais."

"Lille Grand Palais, ce sera également le Zenith. Attendue par tous les jeunes cette salle accueillera des groupes musicaux prestigieux."

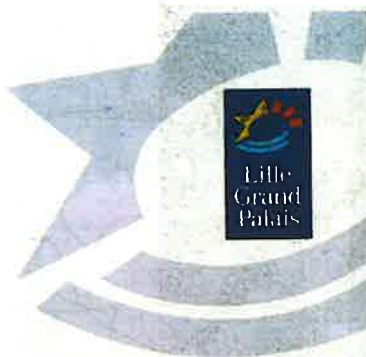
"Le flux de visiteurs que Lille Grand Palais amènera à Lille profitera aux commerçants, hôteliers et restaurateurs de notre ville. Cette seule raison suffit à légitimer nos choix."

"Enfin, Lille Grand Palais est beau! Nous l'avons voulu esthétique, futuriste, s'inscrivant parfaitement dans Euralille. C'est pour cela que Rem Koolhaas, urbaniste du projet global, en a été l'architecte désigné. Le résultat est sous nos yeux. Je suis certain que ce bâtiment audacieux fera longtemps parler de Lille, car il est symbole de modernité."

E SPACES qui affirment notre image, amphithéâtres marqués par ceux qui imprimèrent leurs talents, halls où jaillit notre espoir dans l'Europe, salles qui sentent la province ou portent le nom des plus illustres des fils de la cité, Lille Grand Palais se donne des parrains prestigieux à la mesure de l'ouvrage accompli.

Fermons les yeux.

Oublions barrières de sécurité, portes condamnées, escaliers provisoires, odeurs de colle, de résine et poussière, plâtriers, peintres, poseurs de moquette et terrassiers qui aménagent les abords et rêvons en suivant le guide.



Rien ne manque pour les congrès ...où l'on travaille

Restaurants publics et boutiques "d'urgence"

La voiture rangée au sous-sol dans le parking de 1250 places, montons les 25 marches du monumental escalier comme la blonde vedette du festival de Cannes au bras de Clint Eastwood pour nous engager dans la rue intérieure. C'est là que seront cafétéria de 400 couverts et restaurant de 100 places accessibles au public toute l'année, et toutes ces boutiques de "première nécessité" avec tabacs, journaux, souvenirs, rasoir de dépannage, "point-argent", téléphones et agence de voyages.

Franchies l'entrée principale et ses quatre portes-tambour, le "lobby" d'accueil ouvre les bras et les lieux avec quatre escaliers dont deux mécaniques posés en parallèle pour traiter sans gêne aucune deux réunions distinctes. Ici seront les hôtes dans les banques d'accueil en aluminium brut et en bois où l'on retirera badges et dossiers, avec en mezzanine des locaux de travail pour les journalistes, un salon VIP, une cabine d'interview radio-TV, des bureaux et une galerie vitrée d'où le leader politique pourra prendre la température de la salle avant d'y faire son intervention décisive...

Travailler en neuf langues

Cette zone de congrès se compose de trois amphithéâtres : le "Vauban" (750 à 1500 places) véritable cœur du Palais des congrès, "pour ceux où l'on travaille", et non pour ceux "où l'on s'amuse", et le "Pasteur" (250 à 500 places) plus feutré avec une paroi capitonnée.

Les sièges, un rang sur deux, se transforment en tables de travail avec lampe individuelle et la traduction simultanée en six langues.

L'amphithéâtre "Eurotop" ne cache pas qu'il veut drainer des réunions de l'Union européenne : dans des cellules de 7 sièges, chaque délégation disposera de trois fauteuils "luxe" derrière des tables fixes et de quatre fauteuils légèrement en arrière pour les "attachés" ou les conseillers.

"Eurotop" qui accueillera 50 délégations de sept personnes et travaillera en neuf langues, et les deux autres amphithéâtres seront équipés d'un système de vote interactif, avec identification par badge et réception de messages, une merveille technologique mise au point par Philips, et qui fonctionne au GATT à Genève.

Pour des banquets de 1.000 convives

Seize salles de commissions pour travail en trois langues donnent sur une coursive vitrée et sont réparties sur trois niveaux : 6 salles de 80 places en style conférence, 5 de 40 places disposées en "classe" avec tables et chaises et une de 40 places disposées autour d'une grande table ovale.

Elles ont été baptisées Artois, Hainaut ou Septentrion, Faidherbe et Charles de Gaulle, Rubens, Rembrandt ou Goya. Un espace polyvalent et modulable de 400 places (Matisse et Van Gogh) permettra l'organisation de mini-expos ou de cocktails. C'est là que les journalistes du Tour de France trouveront une salle de presse au-dessus des locaux de Jean-Marie Leblanc et de son organisation.

L'ensemble "congrès" est complété au niveau supérieur par la salle "Jeanne de Flandre" qui offre une vue imprenable sur la ville, ses beffrois, ses monuments et Eurallille.

On y servira à partir de cuisines performantes des banquets de 1.000 couverts avec tables rondes de dix convives, scène ou piste de danse.



Au service de votre environnement

La société T.R.U. s'engage 7 jours sur 7
au service de la propreté
de la ville de Lille.



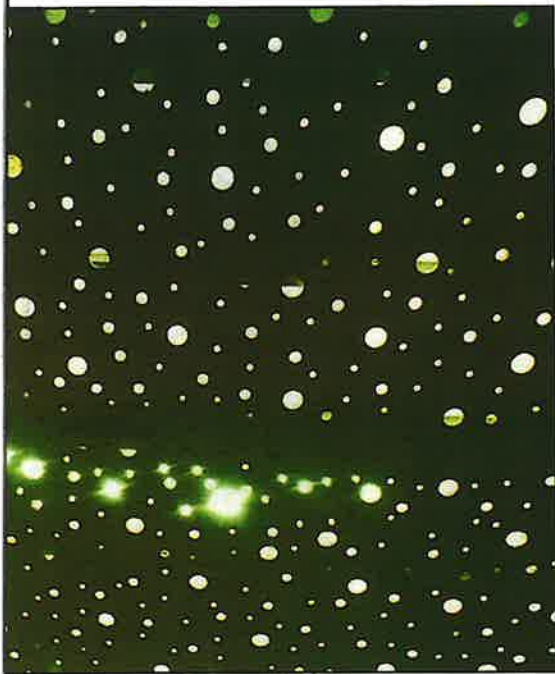
Traitement des Résidus Urbains

62, rue de la Justice - B.P. 1063 - 59011 Lille Cedex
Telephone 20.78.52.52 - Télécopie 20.30.96.07
Telex 120915

REFLEX - Photo Light Motiv - Eric Le Brun

PHO
Jean
PIT
« La l

1989 E



1
Lumière, couleurs: jeux multiples et surprenants à chaque tournant de Lille Grand Palais.

2
ARENA
C'est le nom de baptême du Zénith. L'outil qu'attendait le festival de Lille. Livraison en novembre. Premier spectacle dans la foulée. Peut-être Aznavour.

3
Paris, Bruxelles, Londres, Lille, Flandres: 25.000 m² au total pour les expositions.

4
PASTEUR
500 places, aucune parallèle, un son d'enfer, un outil de travail impressionnant.

5
VAUBAN
1.500 places grand confort, 750 après déploiement des pupitres individuels, un plateau pour mise en scène de péplums hollywoodiens, un plafond en PVC ondulé transparent, une esthétique très particulière. Grand congrès et spectacles intimes.



L'espace « Expositions » pour les grands salons mondiaux et les « jumbo-congrès »

Paris, Bruxelles, Londres: le triangle d'or dont Lille forme le cœur. Les noms de baptême des trois modules qui constituent l'unique et vaste hall du nouveau Palais des Expositions affirment bien l'enjeu: satisfaire aux exigences commerciales d'aujourd'hui, accompagner l'évolution du marché des 20 prochaines années, répondre aux attentes de la clientèle potentielle et attirer les grandes manifestations professionnelles et spécialisées et les salons techniques.

Impressionnant cet espace où sera installé un bar car il est encore vide, mais ses dimensions mêmes reflètent la mesure de l'attente: 18.000 m² voués aux expositions et répartis en trois halls de surfaces sensiblement égales. Les deux premiers, "Paris" et "Bruxelles", disposent d'une hauteur minimale de 7 m sous plafond et admettent une charge au sol de 1500 kg par m², tandis que le hall 3 "Londres" qui culmine à 12,5 m admettra 3 tonnes pour les expositions de matériels lourds.

Innovation pour ce hall: il est libre de tout poteau ou support ce qui facilitera

l'organisation de rencontres sportives avec installation possible de gradins pour des compétitions de basket, volley, kart et pourquoi pas moto-cross indoor, planche à voile et cyclisme sur piste comme cela se pratique à Bercy.

Tous les fluides (eau, air comprimé, téléphone, lignes spécialisées et électricité) sont judicieusement répartis pour alimenter par le sol des trames de 9 m². Les trois halls sont aussi directement accessibles par de larges portes aux camions de livraison ou d'installation et les exposants qui pourront garer voitures et camionnettes dans le parking souterrain disposeront de deux monte-charge réservés.

De telles surfaces, reliées directement aux salles de réunions de l'espace Congrès et à la salle Zénith (dont l'arrière-scène est desservie par une rue où deux poids lourds peuvent aisément se croiser) seront proposées aux organisateurs des "jumbo-congrès" comme les HLM qui ont déjà réservé la totalité de Lille-Grand-Palais pour leur prochaine convention nationale.

Les 72 centrales traiteront 1 million de m³ d'air par heure

La climatisation des trois bâtiments juxtaposés, Congrès, Expos et Zénith, a causé quelques soucis aux professionnels car les dispositifs étant différents, il leur fallut recourir à des solutions techniques innovantes à la hauteur des performances souhaitées.

Le traitement d'air est assuré par 72 centrales d'une tonne chacune et de plusieurs mètres de long dont 45 ont été posées en toiture au moyen d'un hélicoptère de travail aérien. Chacune est capable de traiter 6.000 m³ d'air par heure, et la capacité globale avoisine le million. L'air chaud est produit par Résonor et le froid dépend de deux énormes groupes de 1300 KW qui fournissent une eau refroidie à six degrés.

L'opération qui a nécessité la pose de 36 km de tubes enrobés dans la dalle et de 200 tonnes de galnes a représenté 65.000 heures de travail.

D'autres chiffres impressionnants: 31.000 m³ de béton, 2.700 tonnes de ferraille, 13 t de bardage aluminium et 1900 t de charpente métallique dont 380 pour le Zénith, 400 km de câbles électriques, 200 t de gaines et 100 km de canalisations diverses, 25.000 m² de plancher rayonnant, 700 portes. Au matin de l'inauguration, 90 entreprises auront travaillé 700.000 heures sur le site avec des effectifs croissants depuis le premier coup de pelle et qui approchaient les 400 personnes en mars et avril.

TOS
-Luc
EUX
foix »



ETABLISSEMENTS CHOTEAU

Le partenaire du hors domicile
- Cafés - Restaurants - Collectivités -



BRASSERIES



*L'abus d'alcool est dangereux pour la santé, consommez avec modération



49, avenue Jean-Jaurès
59790 RONCHIN
Télécopie 20.52.42.59

20.95.92.02

110002 1207022

■ Une fusée à étages

Plusieurs événements amélioreront progressivement les conditions d'exploitation de Lille Grand Palais. Le premier sera l'ouverture d'une gare T.G.V. à Roissy. Viendront ensuite 200 chambres d'hôtels "4 étoiles" sur la gare Lille-Europe. Puis l'ouverture des bureaux et services d'Euralille. Puis le détournement, travaux en cours, du périphérique qui coupe le palais du centre-ville. Enfin la liaison T.G.V. avec Bruxelles, et la grande vitesse jusque Londres.

■ Les ambassadeurs

L'équipe de Lille Grand Palais croit à la "théorie des ambassadeurs". Les ambassadeurs, ce sont les acteurs régionaux qui vont se battre pour attirer leurs organisations professionnelles à Lille. Déjà vérifié avec Bernard Coeteur, directeur régional Gaz de France avec "Expogaz" en juin 95, avec le congrès des maires de France, invité par Jean Paul Delevoye en mai 95, et deux grands congrès scientifiques attirés par l'ISEN.

■ Un outil culturel

Nos visiteurs seront des consommateurs de culture. Vraiment pour certains types de congrès. Préparons leur donc du pain et des jeux! Mais un équipement tel que Lille Grand Palais est aussi, en soi, un outil de développement culturel, au sens le plus large. Les universités en ont besoin pour organiser des réunions grandes ou petites, mais toujours très internationales, qui assurent leur notoriété. Les universités lilloises sont déjà parmi les premiers partenaires de la nouvelle équipe.

■ Calendrier

En associant spectacles, congrès, salons, mais aussi manifestations locales, nationales, internationales, Lille Grand Palais réduit d'un tiers les frais de fonctionnement et arrive à "lisser" ses activités sur l'année, en dépit du caractère saisonnier de chacune d'elles.

Les grandes manifestations internationales, qui se tiennent en juillet et août, saison creuse en France, sont à ce titre particulièrement intéressantes.

■ Communication

Quatre cents affiches représentant Lille Grand Palais annoncent son ouverture aux habitants de Lille-métropole. Sur le plan international, on compte surtout sur l'architecture pour se faire connaître. Elle est particulièrement novatrice, et les réalisations de ce genre ne sont pas si nombreuses sur la planète!

■ Catalogue

Lille Grand Palais est affilié aux grandes associations de sa branche. En particulier à l'association mondiale, très sévère sur le cahier des charges, mais aussi très précieuse: elle fournit "le catalogue" des grands congrès, de leurs besoins et de leurs retombées... et en particulier le listing de ceux qui ne se sont pas tenus en France depuis au moins dix ans!



(Photo Luc MOLEUX - « La Voix »)

Catherine Buchet la clef de la maison

Un Zenith, trois amphithéâtres, plusieurs espaces modulables. Mais une seule clef: Lille Grand Palais peut, le même jour, à la même heure, faire beaucoup de choses.

Mais pas dans la même salle! Il n'y a donc qu'un seul planning, une seule personne pour le tenir.

Hôtesse en 1983 dans l'ancien palais, Catherine Buchet a imposé sa fermeté souriante, son anglais impeccable, son instinct infallible.

Elle sent de loin les coups tordus autant que les affaires exceptionnelles. Depuis 1987 elle règne sur le planning.

Chaque client s'adresse obligatoirement à elle. En quelques minutes, elle apprécie les caractéristiques de la manifestation, l'incidence d'événements extérieurs sur ses dates, les espaces et services nécessaires.

Elle cherche à savoir ce que cachent les intermédiaires, évite soigneusement les rencontres infernales: deux entreprises concurrentes à la même date, par exemple.

Une option est ensuite inscrite, sur file d'attente ou non.

Le service commercial conseille le client sur ses besoins réels, et la confirmation arrive.

Le planning n'est jamais révélé sans accord du client: certaines manifestations restent secrètes, ou discrètes, jusqu'au dernier moment. La loi du silence s'impose à celle qui tient la clef!



(Photo Bernard DUBLOUË - « La Voix »)

Claude Barbier un garçon câblé!

"Nous avons mis un maximum de budget sur le câblage. L'inter-activité entre plusieurs plateaux situés dans la maison, où n'importe où dans le monde, est fantastique!"

Claude Barbier, régisseur de production, est fier de son nouveau jouet. Rien à voir avec l'ancien, où il fit ses armes dès 1983! Son job? Conseiller et aider la clientèle dans le choix des possibilités techniques.

Ici l'éventail paraît sans limite. Parce que le bâtiment a été construit pour cela. Parce que France-Télécom y a adossé le premier "Réseau optique flexible" de France, véritable autoroute planétaire. Parce que l'on inaugurera ici grandeur nature le dernier poste numérique pour congrès Philips: identification, traduction, votes instantanés, réception de messages personnels, etc. Douze postes seulement sont aujourd'hui en service au GATT à Genève.

Gadgets? Pas du tout, s'insurge Claude Barbier! "Dans l'ancien palais nous avions construit trois cabinets dentaires pour des opérations commentées dans un autre amphithéâtre. Ici les dents auront sur l'écran huit mètres de large! On nous demande déjà d'organiser des vidéo-transmissions de ce type avec 20 villes d'Europe".

Lille Grand Palais disposera d'un studio télé et émettra vers les satellites. Son informatique permettra la conception de décors et éclairages. Tous les canaux son, image, et traduction aboutiront en salle de presse.

Et les semi-rémorques pourront entrer sur les plateaux des amphithéâtres!



(Photo Bernard DUBLOUË - « La Voix »)

Jean-Marie Stern réponse à 120%

"Mon job, c'est de mettre en musique tout ce que demande le client, en temps, heure, qualité, et pour le prix convenu, à 120% de satisfaction".

L'exigence, c'est la spécialité de Jean-Marie Stern. Ingénieur du son, il fit ses armes internationales au Club Med en assurant maintenance, construction et exploitation technique des hôtels du groupe à travers le monde. Il créa le parc de la Villette, fut directeur d'exploitation de la grande salle. A EuroDisney il prépara l'ouverture, conçut diverses opérations, la sécurité, l'exploitation des billetteries, des attractions, des boutiques.

A Lille Grand Palais, Jean-Marie Stern est l'homme qui gardera l'oeil sur la restauration, les bars, la décoration, les fleurs, la propreté. Il veillera au bon fonctionnement des systèmes de traduction, de vote, d'éclairage, des escalators. Il fournira transports et taxis, journaux, logements, cafés-croissants, hôtesse et interprètes, programmes extérieurs.

Sur le front de la sécurité, Jean-Marie Stern a placé Ghislain Lapauw. Adjudant des sapeurs-pompiers de Paris, où il passa 15 années, Ghislain fut durant six ans l'homme de la sécurité des travaux du tunnel sous la Manche. A Lille Grand Palais tout sera sous son oeil, de la détection incendie à la surveillance vidéo des intrusions non souhaitées, en passant par la gestion du poste de secours et à la gestion, avec les services spécialisés, des manifestations "sensibles".



Une équipe nordique... et féminine!

(Ph. Luc MOLEUX - « La Voix »)

Un palais très hollandais

"Lille Grand Palais, bonjour!". La voix d'Ellen a le charme d'un léger accent. Ellen vient de Hollande. Et elle ne se sent pas seule! Son petit pays a une forte culture internationale. En voisin Lille Grand Palais est allé y chercher un grand nombre de ses compétences.

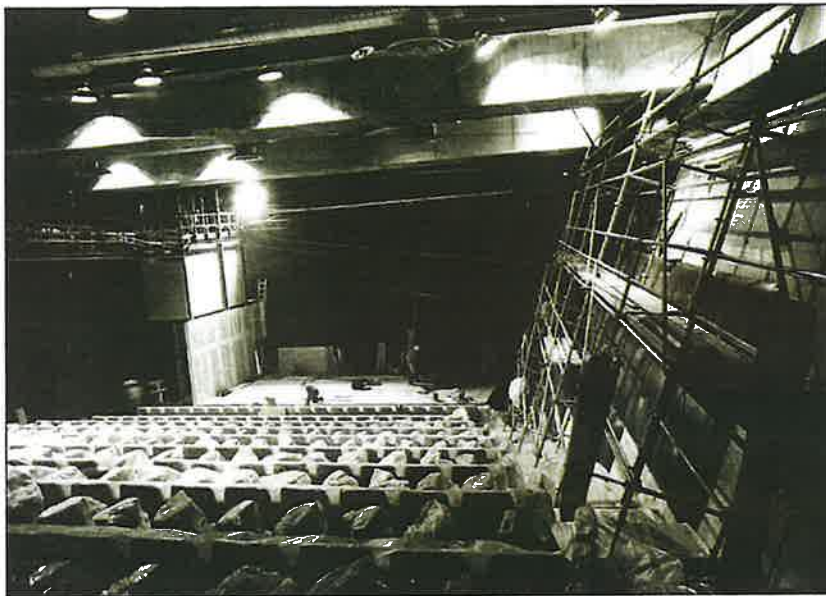
CELLES des "chargés de manifestation" par exemple. Des professionnels qui suivent un congrès de bout en bout et règlent tous les problèmes de l'organisateur.

L'équipe est jeune, très féminine comme souvent dans ces métiers d'accueil, d'organisation et d'assistance, et expérimentée. Bianca Belhadi, néerlandaise, a travaillé à Villepinte et à la Porte de Versailles. Ellen Vandembrouck, néerlandaise, a commencé en agence de voyages et dans l'hôtellerie "4 étoiles". Isabelle Delcourt, interprète, a travaillé dans les salons, l'événementiel, la parfumerie, puis aux USA dans une compagnie aérienne. Elle est ravie de poursuivre sa carrière internationale...

dans sa ville natale! Jean-Arnaud Heufke, franco-néerlandais, juriste, a travaillé dans la distribution, au MIDEM, et dans l'événementiel.

Ajoutons Kate, la standardiste anglaise, Mainead Samson, Irlandaise, conseillère en formation, professionnelle des salons à Lyon et Grenoble, assistante pour les expositions et le Zenith, Claudine Leclercq, chargée de communication, une provinciale blonde comme une Flamande qui vient du LOSC. Ineke Boelhower, néerlandaise, Soazig Jacquart, bretonne, et une petite équipe basée à Londres pour le marketing, enfin Djamilia Vandenberghe, algérienne, aux achats. Tous parlent anglais. Beaucoup néerlandais, ce qui est loin d'être négligeable pour un équipement qui se veut central en Europe du Nord-Ouest. Quelques-uns allemand, espagnol, arabe... et même irlandais!

Et tous sont enchantés de vivre dans une région en plein mouvement!



(Photo Luc MOLEUX - « La Voix »)

Le MIDEV a signé pour quatre ans !

24 octobre 94. Le premier "mondial" des créateurs de logiciels, le MIDEV (1), ouvre ses portes. Une centaine d'exposants reçoivent 10.000 professionnels qui ont pris leurs rendez-vous par minitel. Toutes les salles sont réservées, ainsi que les faisceaux satellites pour un débat avec New York. Pour Lille Grand Palais, c'est le baptême du feu.

POUR Jean-Pierre Martin aussi. Métier ? Le développement économique. Expérience ? De grands salons très spécialisés, idées ? Réunir les "développeurs en informatique", créateurs de logiciels. Une profession nouvelle, atomisée, qui ne dispose à ce jour d'aucun rassemblement.

Le MIDEV a choisi Lille. Pas par hasard : une vingtaine de villes ont répondu à son appel d'offres. Avec enthousiasme : Il a signé pour quatre ans !

Pourquoi Lille ? "Parce que la conception de l'outil est fantastique. Les amphes et salles de commission dont l'imbrication forte n'isole personne. L'interprétariat, 4 à 9 langues sans fil pratiquement partout. La visibilité entre tous les espaces. La "connectique" qui permet de tout faire entre les salles, ou avec le monde entier".

"La position géographique a été décisive. Cent millions d'habitants



(Photo Bernard DUJOUIE - « La Voix »)

Jean-Pierre MARTIN.

et trois capitales sont ici désormais en banlieue. On va plus vite de la gare du Nord à Lille que de Levallois à Orly. Et on peut bosser dans le T.G.V. avec le téléphone".

"Nous avons découvert une complémentarité entre notre salon et ce qui existe ici. Recherche et entreprises multi-média (association de l'informatique, image, son, et télécoms) sont en avance. Nous avons le soutien du salon Applica, de toutes les structures profession-

nelles ou politiques qui se préoccupent de développement, des écoles et universités, relais essentiels dans l'organisation de grands congrès. Conseil régional, patronat, universités, clubs : nous sommes sidérés de l'esprit de coopération concrète au sein de notre groupe d'appui. Il faut cultiver ces solidarités, elles sont essentielles !"

"Gares, hôtels, hyper-centre, vieille ville, administrations, congrès : tout est dans un mouchoir de poche. C'est unique en France".

Quels étaient nos concurrents ? "Deauville. Mais Deauville n'est pas à 55 minutes de Paris. Cannes. Mais Cannes a trop de plages, trop de marchés, trop d'ascenseurs, un accès européen moins bon. Tours est trop petit. Et pas question de réunir à Paris des gens qui démontrent que l'on peut exercer un métier d'avenir... dans un village !"

Nous avons bien quelques défauts ? "La ville doit s'adapter, l'hôtellerie réagir vite. Le visiteur jugera tout : chambre, restauration, cafés, taxis, musées, boutiques, information. Sa sanction sera sévère. S'il dit en partant "plus jamais dans cette ville", le monde entier le saura très vite !"

(1) Meeting International des Développeurs. (3614 VISITEXPO code MIDEV).

Applica grimpe au Zénith

"A Paris, il y a un Zénith, des espaces d'exposition, des salles de conférences. Mais il n'y a qu'à Lille que l'on trouvera tout sur le même site".

Pour Luc Averland, directeur de France-log à Bondues, vice-président de la Chambre de Commerce de Lille-Roubaix-Tourcoing, organisateur du salon Applica, ce constat est essentiel. "On ne mesure pas toutes les possibilités de cet outil très technique. Le Zénith, par exemple, permet d'associer un grand spectacle à Applica. On le fera sans doute ici, on ne l'aurait jamais fait ailleurs".

Lille Grand Palais est pour Luc Averland une étape considérable dans la vie de Lille-métropole. "Depuis 1983, Applica travaille dans un univers non représentatif de son contenu, la haute technologie, et peu favorable, en particulier dans les halls de Norexpo".

"Le grand événement aujourd'hui, c'est le nœud de communication qui s'est constitué à Lille. Mais il faut que les voyageurs aient de bonnes raisons de s'arrêter".

"Telle...des manifestations professionnelles comme Applica".

"Pour cela, Lille Grand Palais est un outil formidable. Les bâtiments, mais aussi



(Photo Jean-Luc PIREUX - « La Voix »)

Luc AVERLAND.

"l'équipe: des professionnels qui savent saisir les opportunités, faire des affaires, qui ont une vision à long terme, et qui sont essentiellement des développeurs".



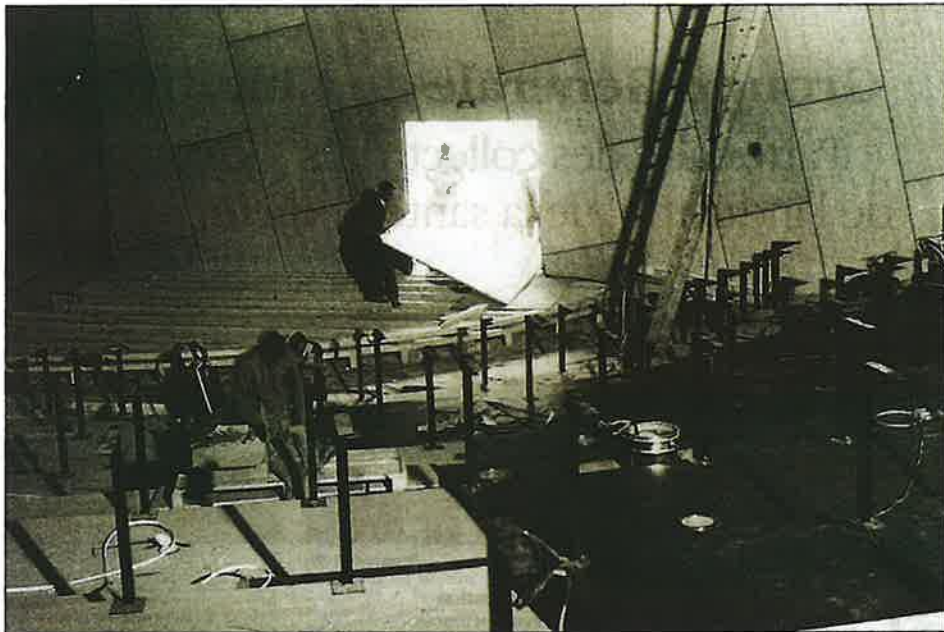
(Photo Luc MOLEUX - « La Voix »)

Roissy, concurrent ou allié ?

Le vrai concurrent d'Euraille, aux portes du monde, aux portes de Paris, c'est Roissy. Il n'est que de voir fleurir bureaux, hôtels, zones d'activités, autour de cet aéroport pour s'en convaincre. Mais Roissy n'est-il pas aussi la chance de Lille ? Affirmation provocatrice pour Lesquin. Et pourtant ! Lille dispose de trois aéroports : Lesquin, européen, Roissy et Zaventem, planétaires. Bientôt l'interconnexion des T.G.V. mettra Lille à 45 minutes des pistes de Roissy. A deux minutes de la gare, à pied après déplacement du périphérique, Lille Grand Palais sera le centre de congrès et d'exposition le plus proche de l'aéroport parisien !

Ce paradoxe n'a pas échappé aux professionnels : "Hier, on travaillait pour des entreprises françaises", explique un organisateur de conventions. "Il n'y a plus d'entreprises françaises, elles sont toutes européennes. Sans stratégie européenne, nous ne travaillerons plus. A Roissy il n'y a que des halls d'hôtels, des zones d'exposition éparpillées....Et pas de vols intérieurs !"

"Air Inter est à Lille. D'autres y viendront : parions sur les stratégies de désengorgement des aéroports de Londres et Amsterdam pour voir bientôt ici B.A. et KLM. Lille est désormais l'équipement de congrès le plus proche de Roissy, des principales villes de France, et bientôt de pas mal de villes d'Europe".



Euro-Top en cours d'installation: 300 personnes y trouveront place par groupes de sept, et disposeront de neuf canaux de traduction. Un outil unique en Europe.

Photo Jean-Pierre FLATRIAU - « La Voix »

Les congrès aiment l'air du Nord

Montréal, Oslo, Berlin : trois congrès sur quatre se tiennent au Nord de Paris ! Entre un outil technique parfait et la proximité d'une plage où s'évaporerait la matière grise, les organisateurs n'hésitent pas ! Avant de construire, l'équipe de Lille a interrogé ses futurs clients. Trois cents "donneurs d'ordres" internationaux. Avec eux, elle a élaboré un cahier des charges et le schéma de fonctionnement soumis aux architectes. **Élémentaire ?** C'est la première fois pourtant que pour un tel équipement une ville privilégiait le fond à la forme ! **ARRIVER... VITE.** C'est la première exigence. Roissy, Zaventem, Lesquin, TGV et autoroutes quelle meilleure réponse ? A cela s'ajoute la proximité de tous les services urbains et de la vieille ville, un "plus". **DORMIR.** En déplacement, on occupe peu sa chambre mais on en exige tout. C'est le second critère. On accepte de loger à 45 minutes -les gentilhommes ruraux ont leur chance- mais on préfère le centre historique.

PERFORMANCES. Connectant "amphis", salles de commission et halls d'exposition, cet équipement est exceptionnel. Dernier né, il est doté du dernier cri de la technique.

PROFESSIONNALISME. L'équipe a déjà séduit des clients... pour deux années de fonctionnement !

PRX. S'ils ne viennent qu'en 5^e position ils sont toujours examinés sous l'angle organisateur (salles, services),... et congressiste (hôtels, transports).

CULTURE. L'environnement universitaire et culturel est pour certaines rencontres une exigence, pour d'autres, sans importance. Globalement, ce critère vient en 6^e position.

CLIMAT. Il ne vient qu'en 7^e position, avec la qualité du programme annexe pour conjoints.

RECONNAISSANCE. Inclassable : la capacité de la ville à "reconnaître" ses visiteurs : réceptions, fischage et orfèbres personnalisés, gestes spécifiques à chaque groupe, voir, à chaque individu.

La stratégie du paradoxe

Un centre de congrès est généralement luxueux. Celui-ci sera fonctionnel. Ses matériaux et la sobriété de sa décoration étonneront.

Une salle d'exposition est généralement un hangar froid. Celle-ci réchauffera le visiteur avec ses structures de bois et sa lumière indirecte.

Congrès, expositions, spectacles sont des activités saisonnières. En associant les rendez-vous nationaux et internationaux (dont les calendriers sont décalés), Lille Grand Palais "lisera" son fonctionnement sur l'année : économie d'échelle sur le fonctionnement, optimisation des retombées.

Outil quotidien pour les entreprises régionales, le palais est conçu pour rayonner sur l'Europe et recevoir les très grandes manifestations internationales.

Les congrès sont courts, les expositions longues. Ici, on cherchera les congrès longs, pour prolonger les retombées locales, et les expositions courtes, pointues, grosses consommatrices de services et génératrices d'image.

Ouvert aux simples conférences, le palais cherchera des partenaires qui utiliseront à plein ses capacités uniques : Zenith, réunions internationales en petites délégations, expos regroupées sur un nœud de câbles, de ordinateurs et de paraboles. Cette complémentarité place Lille au rang des plus grands.

« Événementiel » : le retour à Lille !

"Producteur d'événement" : fonction indispensable. Elle exige de multiples compétences et une créativité sans limite. Rodées par dix années d'expérience avec l'ancien palais, les entreprises régionales sont prêtes. Peu nombreuses, petites, elles entraînent dans leur sillage des centaines de professionnels.

"Avant tout, nous travaillons sur le contenu", explique Pierre Thieffry (Damme SA). "Nous n'avons aucune solution toute faite. Nous apportons notre matière grise et notre réseau".

"Nos clients veulent se réunir, ils savent pourquoi, ils ne savent pas comment. A nous de faire en sorte que leur réunion soit plus que réussie : qu'elle devienne un événement !"

"Notre métier est de les faire parler sur le fond. A partir de là nous élaborons la mise en scène des plateaux, audiovisuels, documents, rapports avec la presse, type de repas, cocktails, cadeaux, costumes des hôtes, décors, programmes d'accompagnement."

"La tendance n'est plus aux paillettes. Nos clients cherchent l'efficacité. Le nouveau palais sera parfait... y compris dans sa décoration qui ne donne pas l'impression qu'on dépense follement l'argent de la paroisse !"

Qu'ont fait ces professionnels durant deux ans, sans centre de congrès ? "Nous sommes allés ailleurs ! A Roissy, à Euro-Disney. Lille Grand Palais, c'est le grand retour !"

APPLICA 95
LE GRAND
SALON
DU GRAND
PALAIS

DU 20 AU 24 MARS 1995

*aplica*95
le rater c'est risqué

Salon des applications de l'électronique,
de l'informatique et des communications

CONTACT : J.M VARGAS - TÉLÉPHONE : 20 63 78 31